

Kvalitetsredovisning 2009/2010

Förskolans namn:

Förskolan

Smultronstället.....

Förskolans logga



Foto på förskolan



Förordning (1997:702) om kvalitetsredovisning

§3 Kvalitetsredovisningen skall innehålla en bedömning av i vilken utsträckning de nationella målen för utbildningen har förverkligats och en redogörelse för vilka åtgärder kommunen respektive skolan, förskolan eller fritidshemmet avser att vidta för ökad måluppfyllelse.

I kvalitetsredovisningarna skall verksamheternas förutsättningar, arbetet i verksamheten och utbildningens måluppfyllelse redovisas.

§3a I kvalitetsredovisningen skall uppföljning och utvärdering av en sådan likabehandlingsplan som avses i 6§ lagen (2006:67) om förbud mot diskriminering och annan kränkande behandling av barn och elever som redovisas.

§4 Skolans, förskolans och fritidshemmens kvalitetsredovisningar skall utarbetas under medverkan av lärare, övrig personal och elever. Barn i förskolan, deras vårdnadshavare och elevernas vårdnadshavare skall ges möjlighet att delta i arbetet med kvalitetsredovisning.

Underlag, utformning, innehåll och slutsatser i redovisningen behandlas i samverkansorgan som personal- och föräldramöten, skolkonferens, skolans styrelse, elevråd, klassråd eller motsvarande. (Skolverkets allmänna råd)

Struktur

1. Kvalitetsredovisning för Smultronstället läsåret 2009/2010.
2. Grundfakta om respektive skola:
 - Antal barn 2009/2010: 21 barn
 - Personaltäthet: 6.4 barn/personal
 - Utbildning: 1,25 barnskötare
2,0 förskollärare
0,50 i kök,
 - Ledningsresurs: 1 tjänst områdeschef 0,25 rektor samt en
a-lags ledare/förskola
 - Specialpedagogisk kompetens: Elevhälsans resursteam, 1 specialpedagog
i område Landsbygd.
3. Kvalitetsredovisningen ska beskriva hur den arbetats fram.
 - v 12 Föräldraenkäter
 - v 20 Ledningsgruppens och arbetslagens diskussioner om strukturell diskriminering.
 - v 20 Sammanställning av kartläggning för likabehandlingsplanen.
 - v 22 Analyser av processer i arbetslag och grupper. (maj/juni 2010)
 - v 25 Rektor skriver ny kvalitetsredovisning. (Rektor ansvarig undertecknare)
 - 12/8 Skicka till förvaltningen och hemsidan.
 - 13/8 Presentera kvalitetsredovisning och ny lokal arbetsplan för all personal.
 - Aug. Presentera och samråd om redovisningen med föräldrar på föräldramöten.
 - v 40-43 Elevhälsans utvärdering av övergångar för elever i behov av särskilt stöd.
4. Likabehandlingsplanen/plan mot kränkande behandling.
5. Analys och bedömning på olika läroplansområden; normer och värden, utveckling och lärande, barn inflytande, förskola och hem, övergång och samverkan.

6. Dessutom ingår målområdet miljö.
För varje område beskrivs:
centrala mål eller riktlinjer,
lokala mål för läsåret 2009/2010,
mätning,
resultat,
analys och
åtgärder.

Normer och värden

Centrala strävansmål ur Lpfö 98

Förskolan ska sträva efter att varje elev utvecklar

- öppenhet, respekt, solidaritet och ansvar
- förmåga att ta hänsyn till och leva sig in i andra människors situation samt vilja att hjälpa andra

Lokala mål för läsåret 2009/2010

Alla barn ska känna sig trygga och trivas på förskolan.

Mätning

Bruk A1:3 och A1:4

Barnenkät har gjorts med 13 barn.

Resultat

Alla barn blir sedda av pedagogerna varje dag.

Barnenkätens frågor:

Tycker du om att vara på förskolan? 13 av 13 svarade ja.

Är dina kamrater snälla mot dig? 13 av 13 svarade ja.

Är du snäll mot dina kamrater? 13 av 13 svarade ja.

Lyssnar de vuxna på vad du säger? 12 av 13 svarade ja, 1 svarade ja lite.

Analys

Det goda resultatet tror vi beror på att:

- Varje barn tas emot av en pedagog när han/hon kommer till förskolan.
- Pedagogerna går runt och hälsar på alla barn när hon/han kommer till förskolan.
- Vi arbetar aktivt med stegvis för att stärka barnen socialt och emotionellt.
- Vi arbetar aktivt med hur en bra kamrat ska vara.

Åtgärder

Vi vill fortsätta diskutera i personalgruppen hur vi på ett ännu bättre sätt kan förmedla ett demokratiskt synsätt till barnen.

Utveckling och lärande

Centrala strävansmål / riktlinjer

Förskolan skall sträva efter att varje barn

- utvecklar sin identitet och känner trygghet i den
- utvecklar sin nyfikenhet och sin lust samt förmåga att leka och lära
- utvecklar självständighet och tillit till sin egen förmåga

Lokala mål för läsåret 2009/2010

Utifrån Brobygge erbjuda barnen aktiviteter i matematik genom materialet ”matteburkar”

Följa barnens utveckling och lärande genom en portfolio.

Mätning

Bruk A2:1 – A2:6

Resultat

Matematiksamlingarna har inte genomförts i den omfattning vi hade tänkt med de äldsta barnen. Till viss del erbjöds även mellangruppen matematiksamlingar som inte fungerade så bra.

Vi har följt barnen utveckling genom en minimerad portfolio.

Analys

Matematiksamlingarna har inte genomförts på grund av att grupptiden inte räckt till. Vi har fokuserat mera på stegvis. Mellangruppen var inte mogna för det materialet.

Vi har kvar grunden i portfolion men andra aktiviteter tangerar vårt tidigare portfolioarbete.

Åtgärder

Vi ska titta på organisationen angående grupptiderna. Vi ser att ett samarbete med dagbarnvårdarna skulle möjliggöra mera grupptid. Detta innebär även att dagbarnen får möjlighet till pedagogisk åldersindelad verksamhet.

Portfolioarbetet fortsätter som tidigare.

Likabehandlingsplan / plan mot kränkande behandling

Centrala riktlinjer

Enligt 14a kap. 8§ skollagen ska varje verksamhet varje år upprätta en plan mot kränkande behandling som beskriver de åtgärder som behövs för att förebygga och förhindra kränkande behandling av barn och elever. Den ska följas upp och ses över under medverkan av barn eller elever. Utformning och anpassning av barn eller elevers deltagande ska anpassas efter deras ålder och mognad. Planen ska förankras hos all personal, elever och föräldrar.

Lokala mål för läsåret 2009/2010

Ärenden som lett till utredning har resulterat i åtgärder som stoppat kränkningarna.

Elever och föräldrar upplever att skolan har ett aktivt och effektivt arbete för att förebygga och stoppa diskriminering och kränkningar.

Föräldrar till barn som skolas in senare under läsåret måste ges tillfälle att ta del av Likabehandlingsplanen.

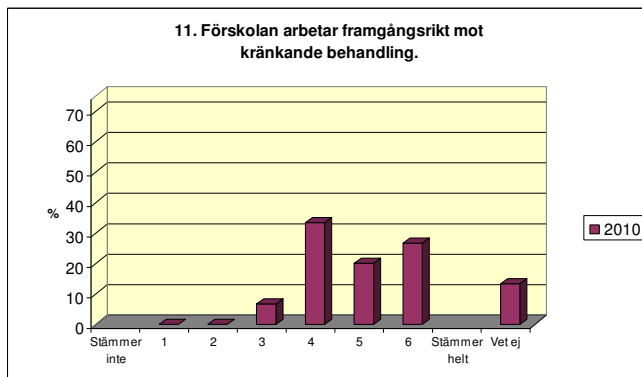
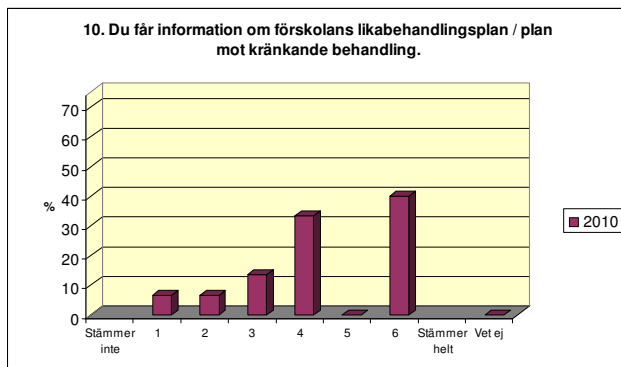
Mätning

Bruk

Förskolans årliga analys av genomförda utredningar med anledning av rapporterade kränkningar.

Ledningsgruppens och arbetslagens genomgång av rutiner och organisation för att förhindra strukturell diskriminering.

Vårens enkät till föräldrarna innehåller nya frågor, fråga 10, 11 om hur förskolan arbetar för att förebygga och stoppa kränkningar och diskriminering.



Barnenkäten för 5-åringarna "Måttengås"

Resultat

Redovisa resultat av alla mätningar ovan.

Analys

Likabehandlingsplanen var inte klar när enkäten besvarades. Föräldrarna hade därför inte haft möjlighet att ta del av den.

Åtgärder

Likabehandlingsplanen/plan mot kränkande behandling delas ut vid första föräldramötet hösten 2010 och innehållet diskuteras med föräldragruppen. Inskolande pedagog ansvarar för att föräldrar till barn som skolas in senare under läsåret får ta del av Likabehandlingsplanen.

Barns inflytande

Centrala strävansmål/riktlinjer

Förskolan ska sträva efter att varje barn

- utvecklar sin förmåga att uttrycka sina tankar och åsikter och därmed få möjlighet att påverka sin situation
- utvecklar sin förmåga att ta ansvar för sina egna handlingar och för förskolans miljö
- utvecklar sin förmåga att förstå och att handla efter demokratiska principer genom att få delta i olika former av samarbete och beslutsfattande

Lokala mål för läsåret 2009/2010

Barnen får önska vad de vill göra på förskolan och utvärdera enskilda och gemensamma aktiviteter.

Mätning

Bruk A1:7

Resultat

Barnen hade svårt att välja en aktivitet självständigt. Istället blev det ett kamratval.

Utvärderingen lyckades bra. Där fokuserade barnen på vad de själva tyckt varit roligt.

Analys

Den här gruppen har haft svårt att fatta egna beslut. Kan vara en mognadsfråga? Önskan är väldigt abstrakt medan utvärdering är mera konkret något man har upplevt.

Åtgärder

För att hjälpa barnen önska, planerar vi att göra aktivitetskort, där barnen genom bilder får hjälp att önska aktivitet.

Förskola och hem

Centrala riktlinjer

Alla som arbetar i förskolan skall

- visa respekt för föräldrarna och känna ansvar för att det utvecklas en tillitsfull relation mellan förskolans personal och barnens familjer

Lokala mål för läsåret 2009/2010

Svarsfrekvenser på föräldraenkäten ska vara minst 75% av antalet elever.

Föräldrar till minst 75% av eleverna deltar på föräldramöten höst- och vårtermin.

Föräldrarnas värdering av samarbetet med skolan ska öka.

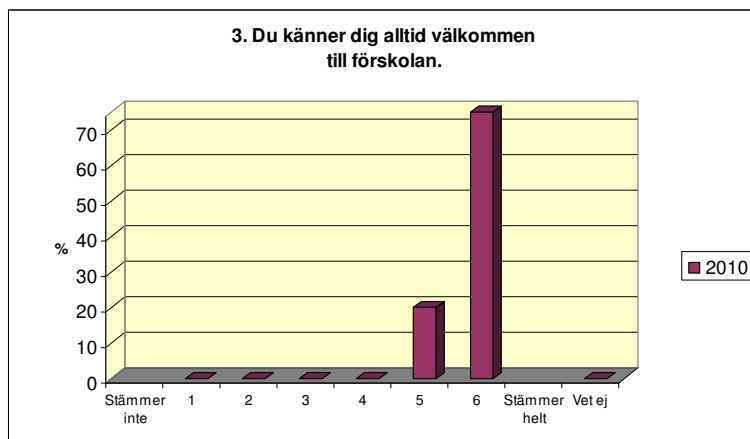
Föräldrarnas värdering av information, delaktighet och inflytande ska förbättras.

Mätning

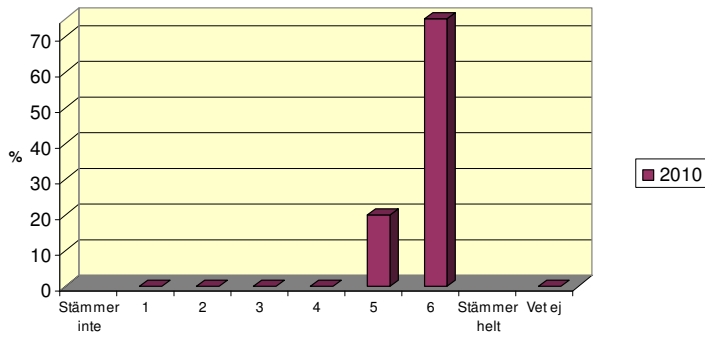
Bruk enkät till föräldrar

Resultat

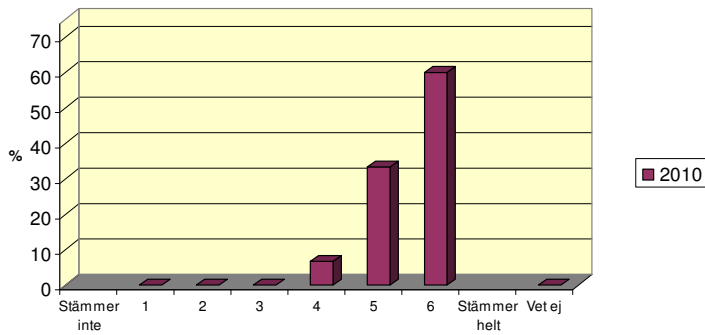
Redovisa diagram på fråga 3, 4, 5 och 6 som visar föräldrarnas genomsnittsskattning för 2010.



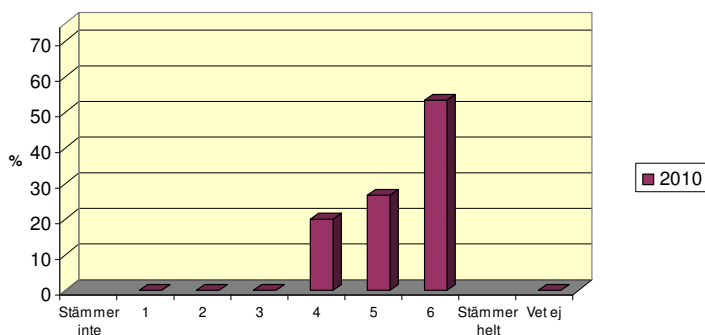
4. Personalen är lyhörd för föräldrarnas synpunkter i frågor som rör vardagliga situationer som mat, sömn, lämnning och hämtning.



5. Det förs en kontinuerlig dialog och ett ömsesidigt utbyte av information mellan förskola och hem.



6. Föräldrarnas unika kunskap om sitt barn tas tillvara för att verksamheten ska kunna utgå från barnets behov.



Dessa tre frågor anser föräldrarna vara viktigast:

- * Det förs en kontinuerlig dialog och ett ömsesidigt utbyte av informationen mellan förskola och hem.
- * Personalen är lyhörd för föräldrarnas synpunkter i frågor som rör vardagliga situationer som mat, sömn, lämning och hämtning.
- * Föräldrarnas unika kunskap om sitt barn tas tillvara och ses som nödvändigt för att verksamheten ska kunna utgå från barnets behov.

Ingen förändring av föräldrarnas synpunkter på vilka frågor de anser vara viktigast har skett sen 2008 – 2009.

Analys

Enkäten visar att föräldrarna är relativt nöjda med vårt samarbete. Angående fråga 6 ser vi att vi inte tillräckligt utgår från den kunskap vi har om barnets behov när vi planerar verksamheten.

Åtgärder

Avsätta tid för att återkommande diskutera hur vi på bästa sätt använder föräldrarnas kunskap om sitt barn och tar tillvara den vid planering av verksamheten.

Övergång och samverkan

Centrala riktlinjer

Arbetslaget skall

- utbyta kunskaper och erfarenheter med personalen i förskoleklass, skola och fritidshem och samverka med dem
- tillsammans med personalen i förskoleklassen, skolan och fritidshemmet uppmärksamma varje barns behov av stöd och stimulans

Lokala mål för läsåret 2009/2010

- Att finna former för att avrunda och avsluta förskoleperioden.
- Att få barnen medvetna om att de ska börja i förskoleklassen.

Mätning

Bruk A4:3

Resultat

Barnen utskolas under två veckor, genom ett utskolningsschema där barnen

räknar ner antal dagar som är kvar innan det är dags att sluta.

Barnen besöker förskoleklassen vid två tillfällen och pedagogerna i förskoleklassen kommer till förskolan på besök vid ett tillfälle.

Analys

Vi ser att genom utskolningsschemat blir barnen på ett konkret sätt medvetna om när de ska sluta på förskolan.

Barnen får också en inblick i hur det är i förskoleklassen och får även träffa sina blivande pedagoger.

Åtgärder

Eftersom vår verksamhet ska flytta till Hjortronmyren bör vi tillsammans med pedagogerna i förskoleklassen se över rutinerna för samverkan.

Miljö / Hälsa och livsstil

Hedemoras skolplan 2008-2011 betonar några centrala miljömål.

”Lärandet för hållbar utveckling ska integreras i hela verksamheten och syfta till att stärka barnens och de studerandes handlingskompetens i att verka för hållbar utveckling lokalt och globalt.”

”Skolplanen ska årligen följas upp och utvärderas i samband med att förskolorna, fritidshemmen och skolorna upprättar kvalitetsredovisningar.

Grön flagg

Vi har Grön Flagg-certifikat inom områdena kretslopp och närmiljö/skogen

Resultat när det gäller: Bruk A2:9 fråga 8-9

Förskolans verksamhet präglas av ett miljövänligt förhållningssätt.

Vi är medvetna om vår roll som förebilder när det gäller praktisk miljövard.

Vi har inte odlat som tidigare år därför har vi inte kunnat erbjuda barnen aktiviteter som visar på hur kretsloppet fungerar.

I rapporten från Grön Flagg framgick att vi behöver vara mer utförliga i vår rapportering.

Analys

Miljöarbetet i det dagliga är väl inarbetat och fungerande och det finns rutiner för kompostering och sopsortering.

På grund av flytten till Hjortronmyrens lokaler har vi inte odlat.

Åtgärder

I vårt fortsatta arbete med Grön Flagg bör vi vara mer utförliga i vår dokumentering.

Dokumentera kontinuerligt i Grön Flagg arbetet och delspara.

Grön Flagg arbetet ska planeras för hela läsåret och ansvarar i våra grupper att arbetet med Grön Flagg genomförs.

Att återuppta kretsloppsarbetet med barnen.

Birgitta Spjut
Rektor